





# PIAAC: CICLOS Y PARTICIPACIÓN

Iniciativa de la OCDE desarrollada en dos ciclos

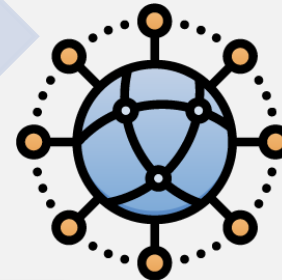
## Ciclo 1

3 rondas (2011-2018) en  
39 países.

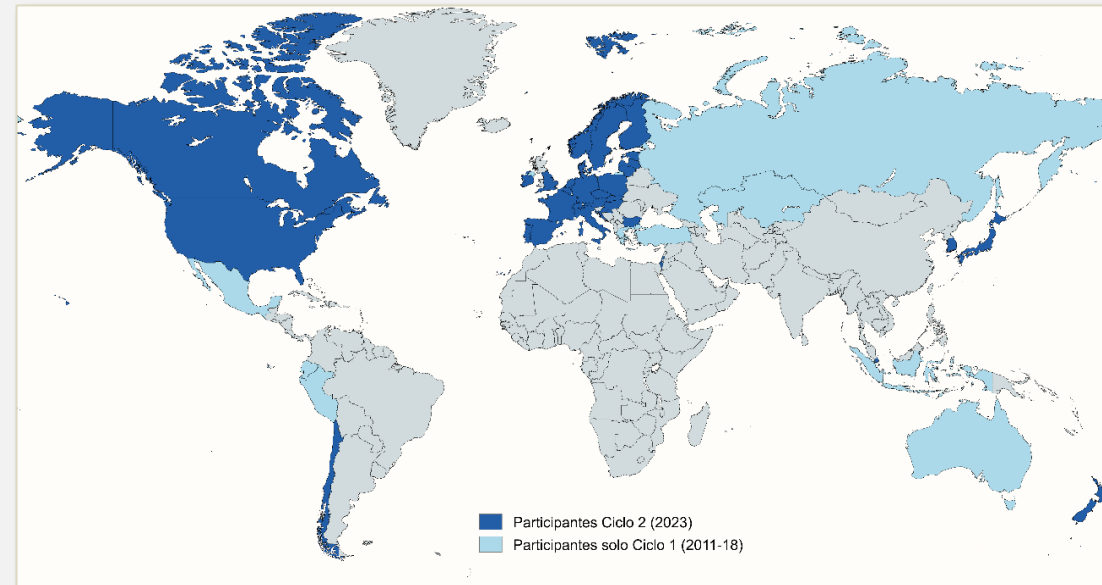
España participó en ronda  
1 (resultados 2013)

## Ciclo 2

Ronda 1 (aplicación  
septiembre 2022 -  
mayo 2023) en 31  
países

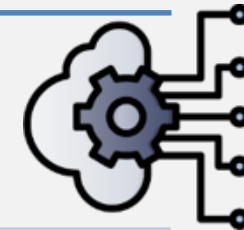


Ciclo 2: Muestra  
internacional 245 000  
adultos representativa  
de 1100 millones de  
personas

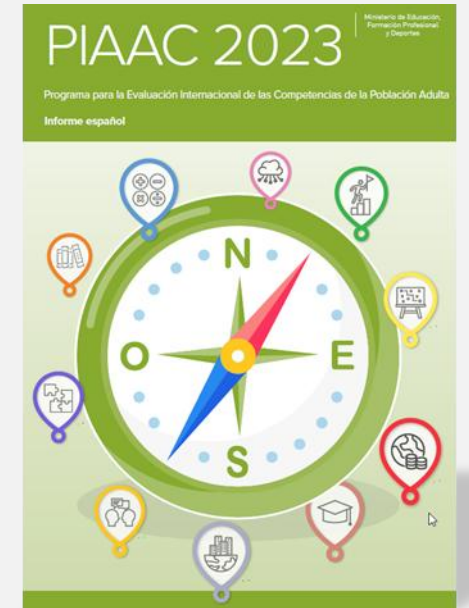


## PIAAC en España

<b>Población objetivo:</b>	Personas en edad laboral (16-65 años en el momento de la encuesta). No importa nacionalidad o idioma
<b>Muestra principal:</b>	14 400 viviendas (1200 secciones censo electoral INE)
<b>Total encuestas realizadas:</b>	5871 (Tasa de respuesta 61 %)
<b>Grupo de trabajo PIAAC España:</b>	Integrado en el Plan Estadístico Nacional Convenio entre organismos públicos



# INSTRUMENTOS: CUESTIONARIO DE CONTEXTO Y EVALUACIÓN



**Entrevista realizada por encuestadores profesionales (normalmente en domicilio)**

**Recogida de información por método CAPI (tabletas)**

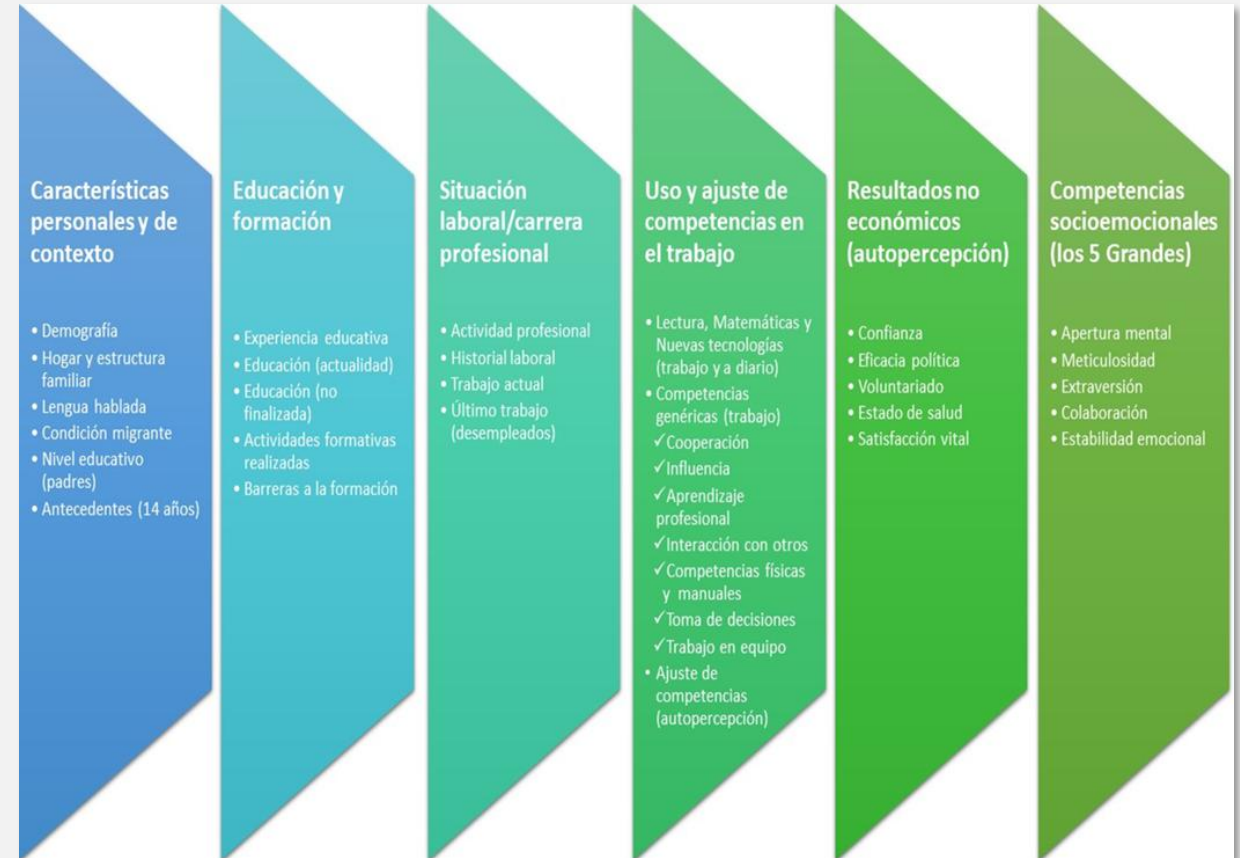
**Cuestionario de antecedentes (BQ)**

- Adaptativo según perfil de entrevistados
- Duración: 30 y 45 minutos
- Variables sociolaborales: género, edad, cualificación formal/informal, situación laboral, descripción del empleo, salario, uso de competencias a diario y en el trabajo
- Novedad ciclo 2: variables socioemocionales (*Big Five inventory*)

**Entrevista abreviada (*doorstep interview*) para personas que presentan barrera lingüística**

- Disponible en múltiples idiomas
- Género, edad, años de educación, situación laboral, país de origen y tiempo de residencia en el país de acogida

## Módulos principales del BQ



<https://www.oecd.org/en/data/datasets/piaac-2nd-cycle-database.html#questionnaires>

Se realiza tras el cuestionario BQ. Duración indeterminada, 100 % digital

Autoadministrada en tableta bajo supervisión de entrevistadores

Dominios evaluados: Lectura, Matemáticas, Resolución adaptativa de problemas (APS)

Diseño adaptativo (*Computer Based Assessment*)

Objetivo principal: medir habilidades «esenciales» para el procesamiento de la información (en contextos cotidianos y profesionales).

## Ítems liberados



■ PISA (OCDE)

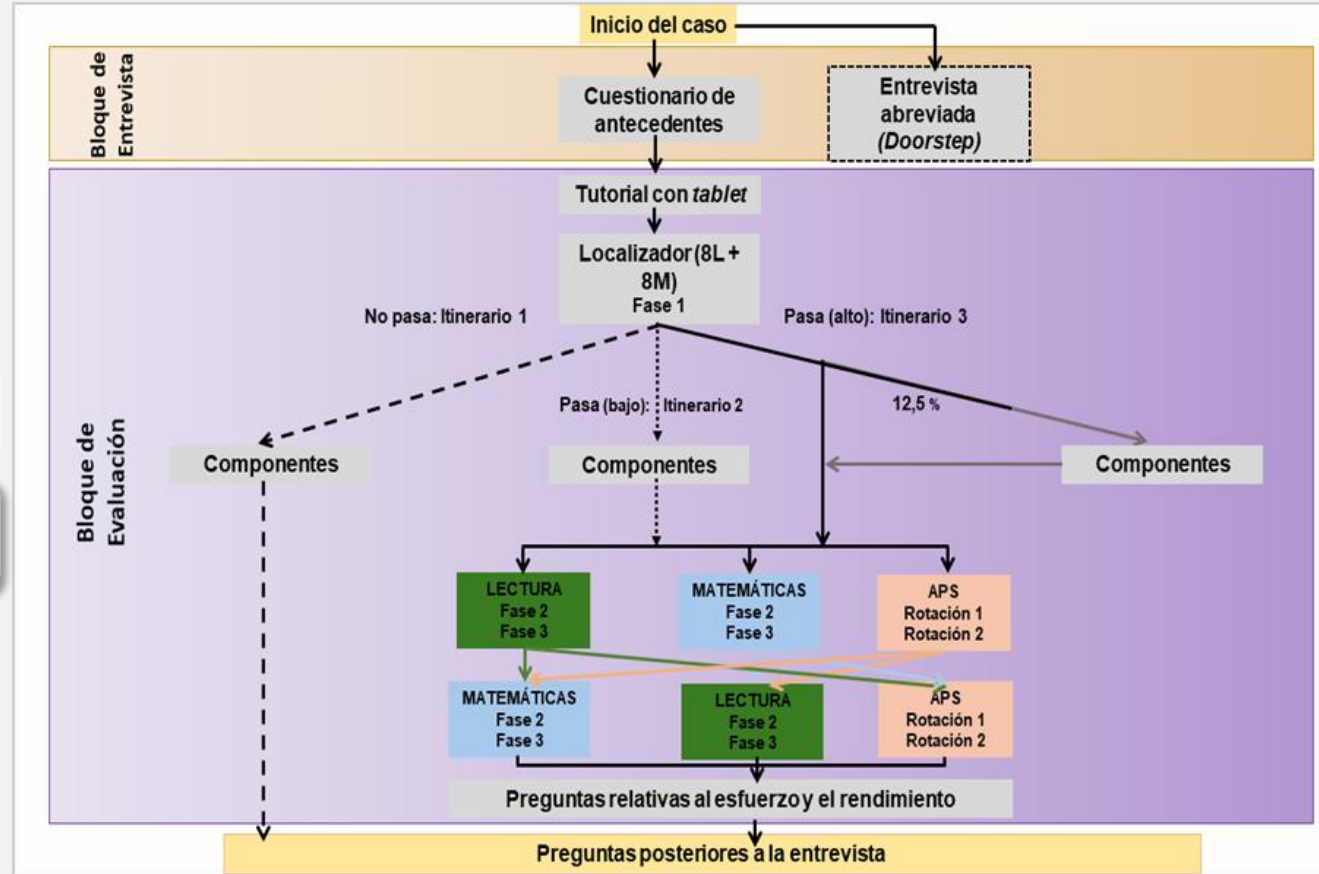


■ PIAAC (OCDE)



<https://www.educacionfpydeportes.gob.es/inee/publicaciones/items-liberados.html>

## Diseño adaptativo de la evaluación





# RESULTADOS EN PIAAC 2023



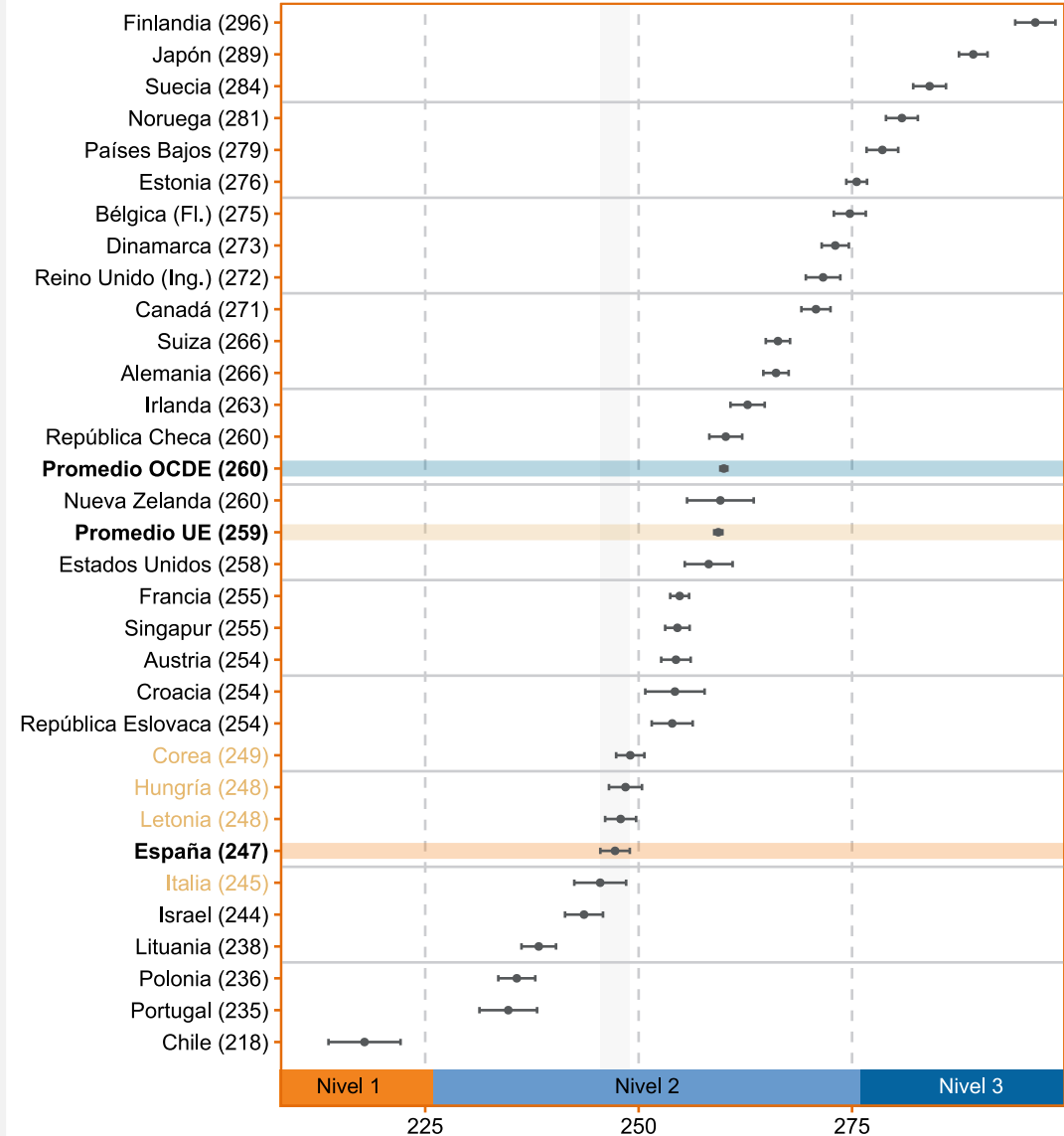


*... los adultos de España obtienen 247 puntos, 13 puntos por debajo del promedio de la OCDE y 12 puntos por debajo del promedio de la UE, ambas diferencias significativas estadísticamente*

*... en promedio, un adulto en España puede realizar con soltura tareas de nivel 2 de la escala de lectura, es decir, tienen dificultades para entender textos densos, manejar textos digitales y artículos de prensa, ...*

*...Finlandia, Japón y Suecia obtienen los mejores rendimientos y solo 5 de 31 países sitúan a su población dentro del nivel 3 en promedio*

## Puntuaciones medias en lectura



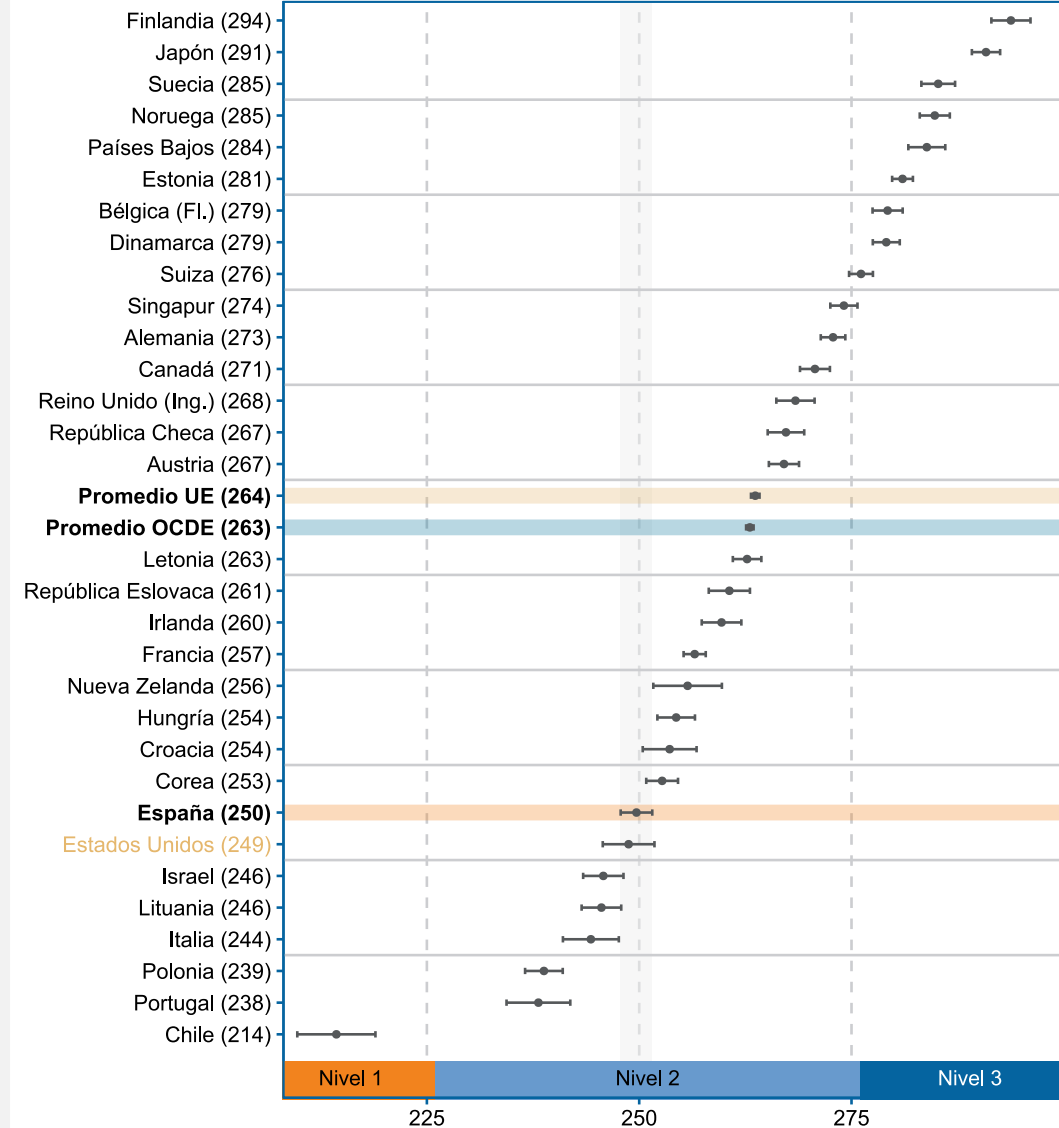


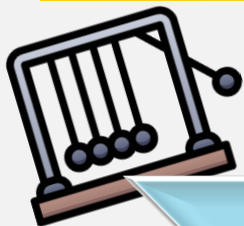
*... los adultos españoles obtienen 250 puntos, 13 puntos por debajo del promedio de la OCDE y 14 puntos por debajo del promedio de la UE, ambas diferencias significativas estadísticamente*

*... en promedio, un adulto en España puede realizar con soltura tareas de nivel 2 de la escala de matemáticas: comparar ofertas, hacer la cuenta de la compra, comprender gráficas del consumo de la luz ...*

*... de nuevo, los países nórdicos y Japón presentan los mejores resultados con diferencias de alrededor de 40 puntos respecto a España. En matemáticas, 9 de 31 países sitúan a su población en el nivel 3 de rendimiento en promedio*

## Puntuaciones medias en matemáticas





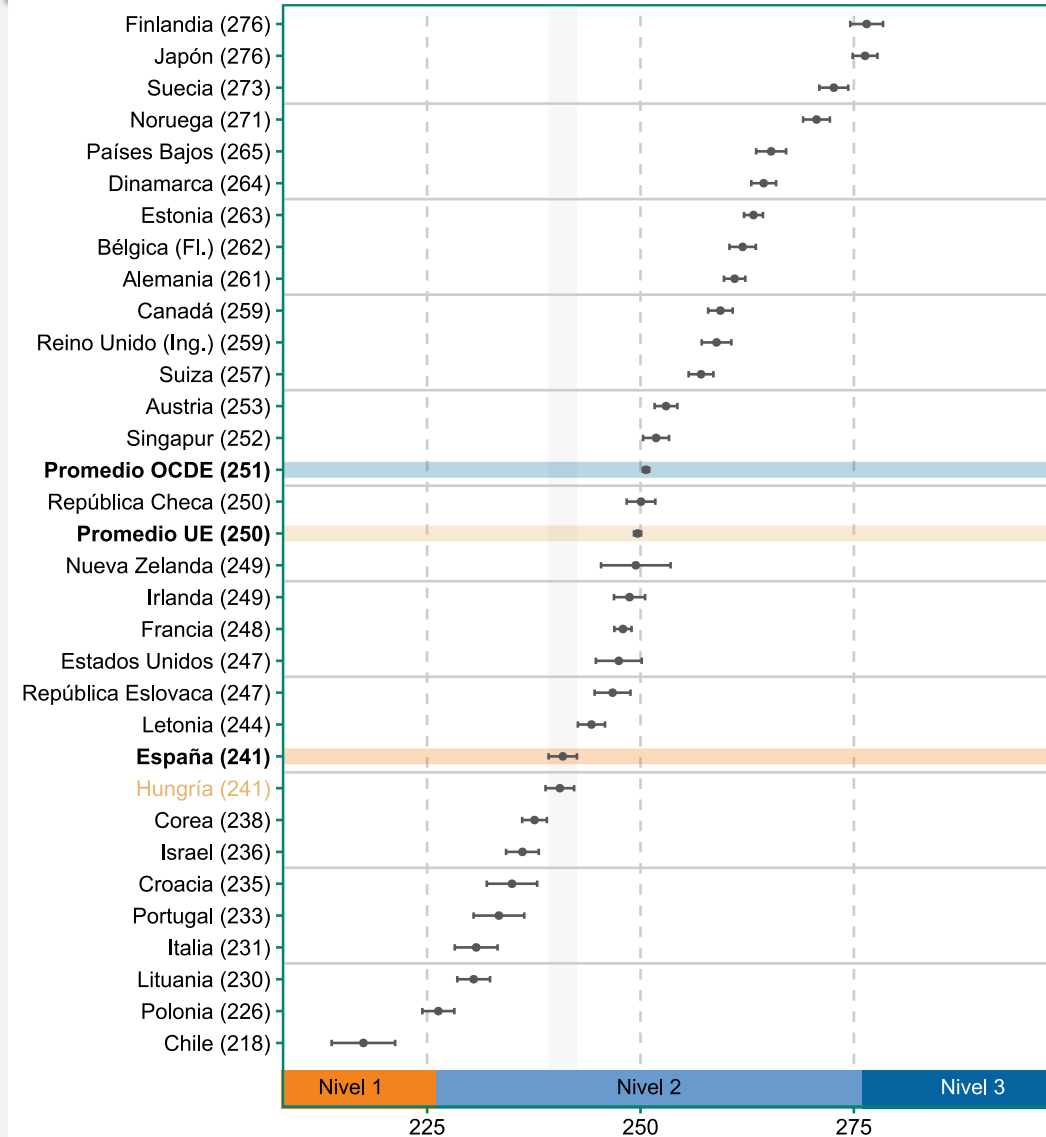
*... los adultos de España obtienen 241 puntos, 10 puntos por debajo del promedio de la OCDE y 11 puntos por debajo del promedio UE, ambas diferencias significativas estadísticamente.*

*... en promedio, un adulto en España puede realizar con soltura tareas de nivel 2 de la escala de APS.*

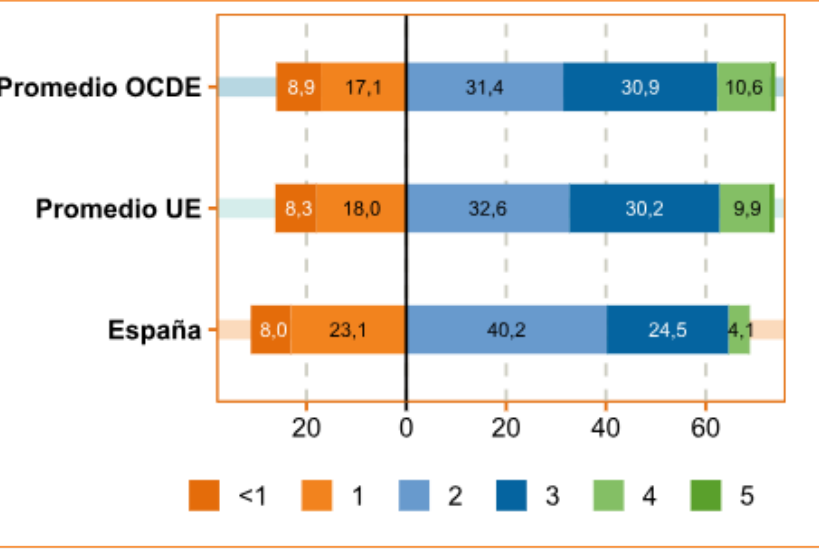
En este nivel los adultos pueden desarrollar modelos mentales para problemas sencillos, reaccionar relativamente bien ante los cambios en la configuración de problemas o salvar con éxito relativo algunos obstáculos o imprevistos

*... solo 2 Finlandia y Japón sitúan a su población adulta en el nivel 3 de rendimiento en la escala de APS con una diferencia de 35 puntos respecto a España y de alrededor de 50 puntos con los países con rendimiento más bajo*

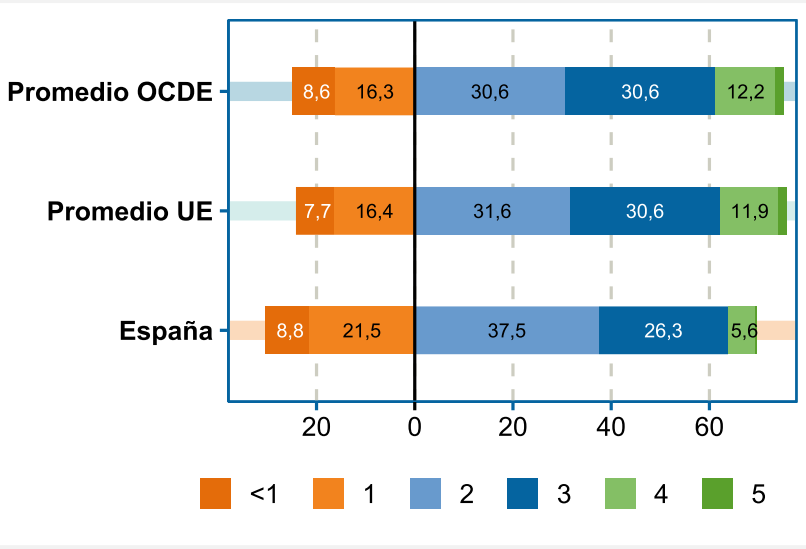
## Puntuaciones medias en APS



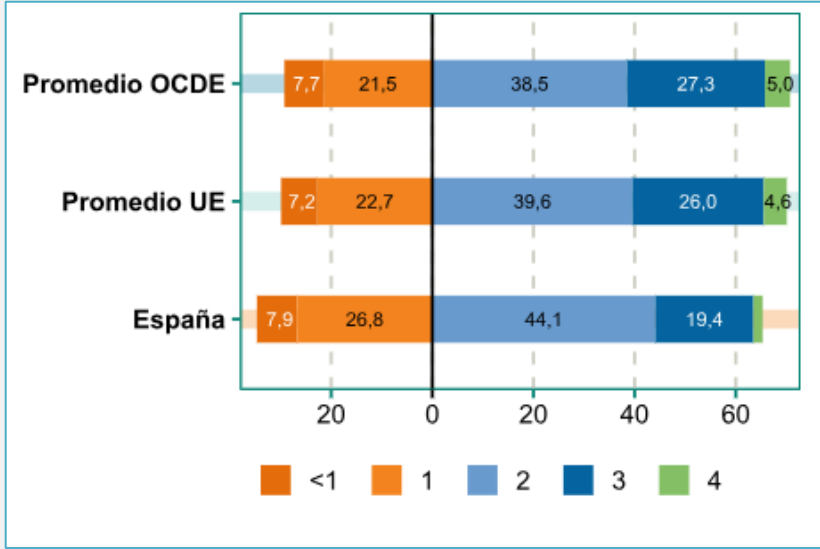
## Distribución de competencias en lectura



## Distribución de competencias en matemáticas



## Distribución de competencias en APS



*... en España hay una proporción alta de adultos en los niveles más bajos de rendimiento (31 %) y una proporción baja en los niveles más altos (4 %).*  
Dichos porcentajes son del 26 % y 12 % en el Promedio OCDE y del 26 % y 11 % en el Promedio UE en los niveles bajos y altos, respectivamente

*... en matemáticas, el 30 % de los adultos españoles tienen rendimiento bajo y un 6 % rendimiento alto.*  
En el Promedio OCDE, hay un 25 % con nivel 1 o inferior y un 14 % en los niveles superiores. En el Promedio UE 24 % en el nivel 1 o inferior y un 14 % en los niveles altos 4 o 5

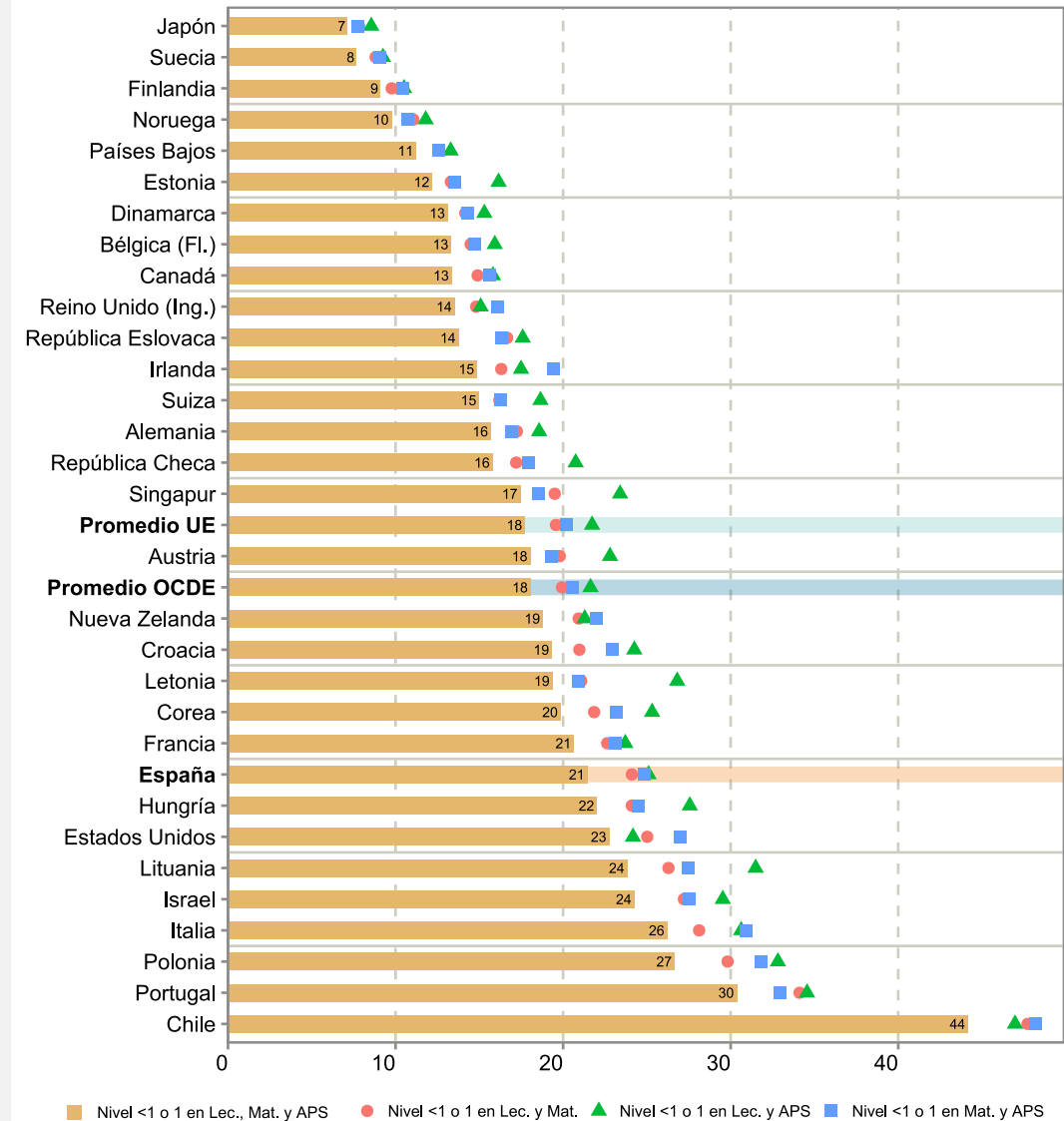
*... un 35 % de la población adulta española presenta bajas capacidades en APS y solo un 2 % se encuentra en el nivel 4 superior.*  
En el Promedio OCDE el 29 % de adultos se sitúan en niveles inferiores y el 5 % tiene alto rendimiento, prácticamente igual que en el Promedio UE 30 % y 5 %, respectivamente

*En España un 21 % de adultos, se sitúa en el nivel 1 o inferior en los 3 dominios por encima de la OCDE y la UE, ambos con el 18 %.*

*... en 11 de 31 países, incluida España, la población adulta se sitúa en los niveles de rendimiento inferiores en los tres dominios evaluados en el Ciclo 2*

*... en la mayoría de los países o economías participantes, 25 de 31, se observa un mayor solapamiento por bajo rendimiento en lectura y resolución de problemas ▲*

## Porcentaje de adultos solapamiento entre dominios



En España, el nivel de rendimiento en los tres dominios disminuye con la edad: en lectura oscila entre el valor máximo (257) de los jóvenes entre 16 y 24 años y el mínimo (235) del intervalo de los mayores entre 55 y 65 años; en matemáticas varían entre el valor 256 y 241, y en APS entre 248 y 230

En el Promedio OCDE/UE los más jóvenes puntúan por debajo o igual del grupo entre 25 y 34 años, pero no así en España en ninguno de los 3 dominios

Los más mayores en España parecen resistir mejor la pérdida de competencias respecto a los jóvenes en comparación con los mismos grupos de edad en la OCDE/UE

## Rendimiento promedio por tramos de edad

Lectura	16-24	25-34	35-44	45-54	55-65
España	257	254	251	246	235
Promedio OCDE	271	272	265	256	241
Promedio UE	270	270	264	257	241

Matemáticas	16-24	25-34	35-44	45-54	55-65
España	256	254	252	249	241
Promedio OCDE	270	273	268	261	247
Promedio UE	271	272	269	262	248

APS	16-24	25-34	35-44	45-54	55-65
España	249	248	244	239	230
Promedio OCDE	262	262	255	246	233
Promedio UE	261	261	254	246	233

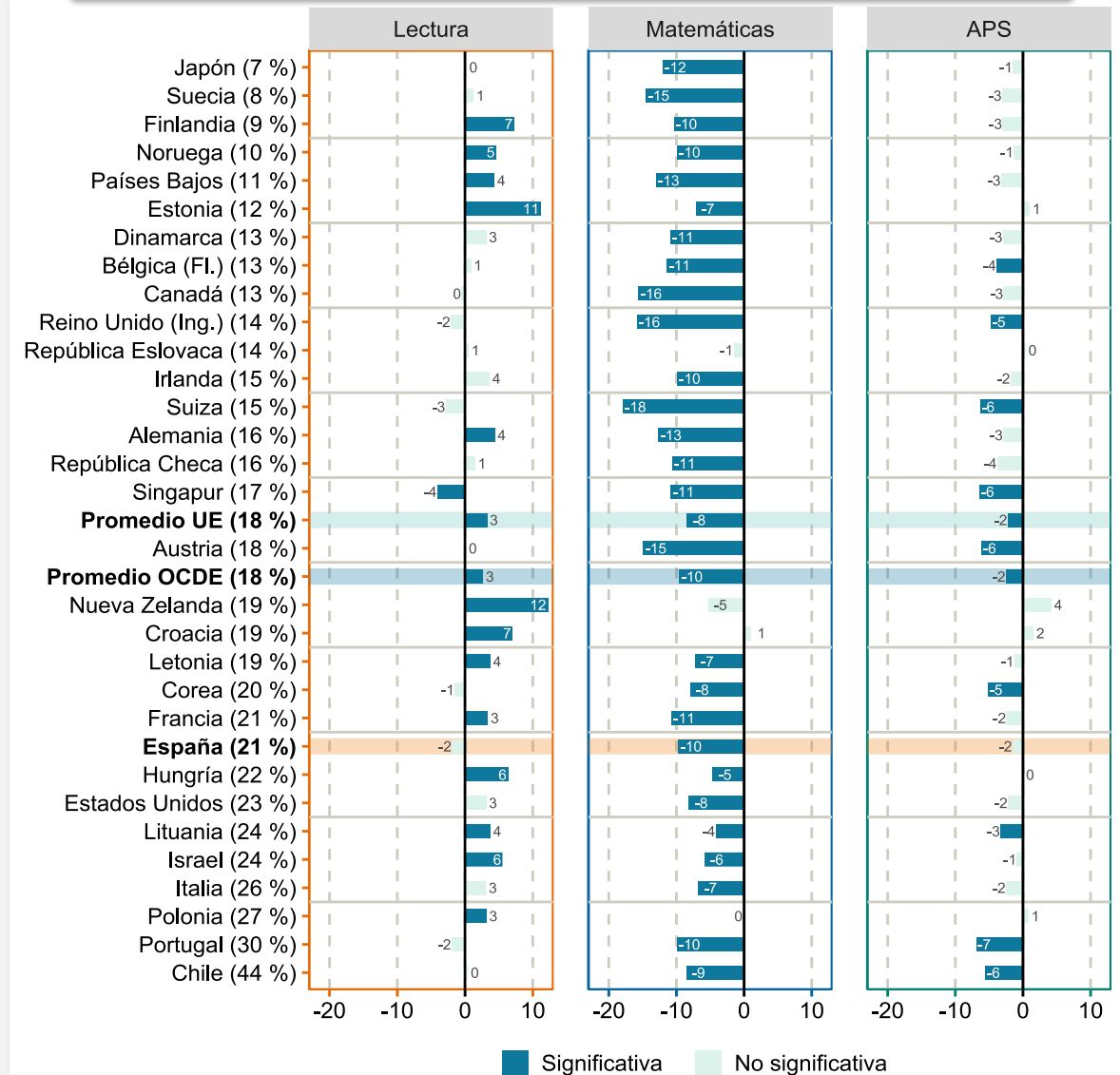
## Diferencia en el rendimiento medio en los tres dominios (mujeres-hombres)

En España, las mujeres adultas rinden por debajo de los hombres, aunque no de manera significativa estadísticamente en lectura y APS.

Sin embargo, en matemáticas los hombres obtienen 10 puntos más que las mujeres (diferencia significativa)

Sin embargo, en los Promedios OCDE/UE y en la mayoría de países, las mujeres obtienen resultados en lectura significativamente mejores que los hombres

En matemáticas y APS, en la mayoría de países, la tendencia se invierte ya que son los varones quienes obtienen puntuaciones más altas significativamente



## Diferencias en rendimiento en lectura y matemáticas (Ciclo 2 - Ciclo 1)

En España no se observan diferencias significativas en la evolución del rendimiento medio en lectura (pérdida de 3 puntos respecto al Ciclo 1) y en matemáticas (mejora de 6 puntos en el Ciclo 2)



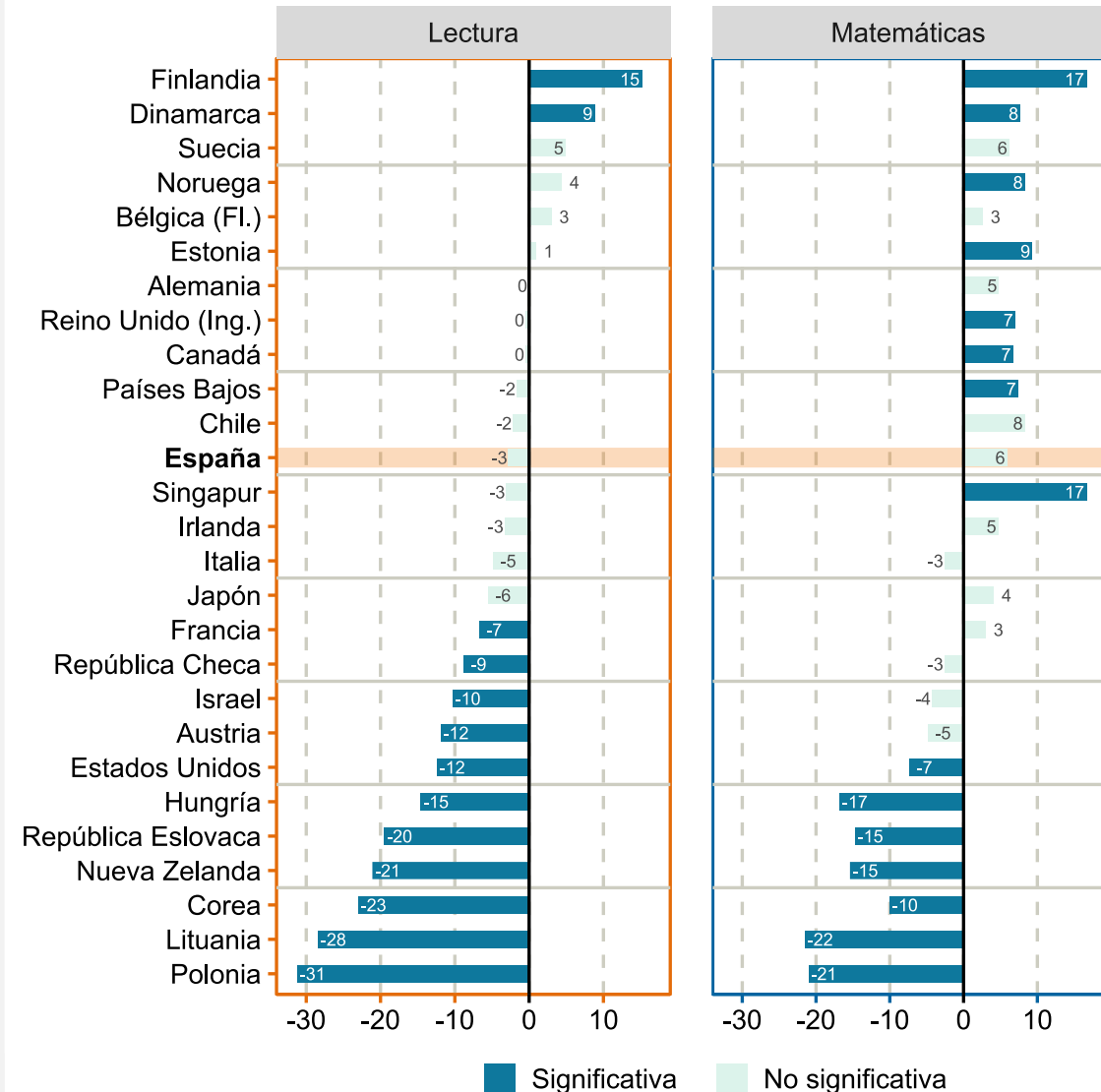
En **lectura**, la tendencia del rendimiento medio ha disminuido significativamente en 11 países respecto al ciclo anterior y no significativamente en otros 7.

Solo Finlandia y Dinamarca mejoran sus resultados significativamente.



En **matemáticas**, la evolución es más heterogénea: 8 países mejoran significativamente sus resultados mientras que 7 empeoran.

De nuevo, los países nórdicos son los que alcanzan rendimientos más altos entre ciclos



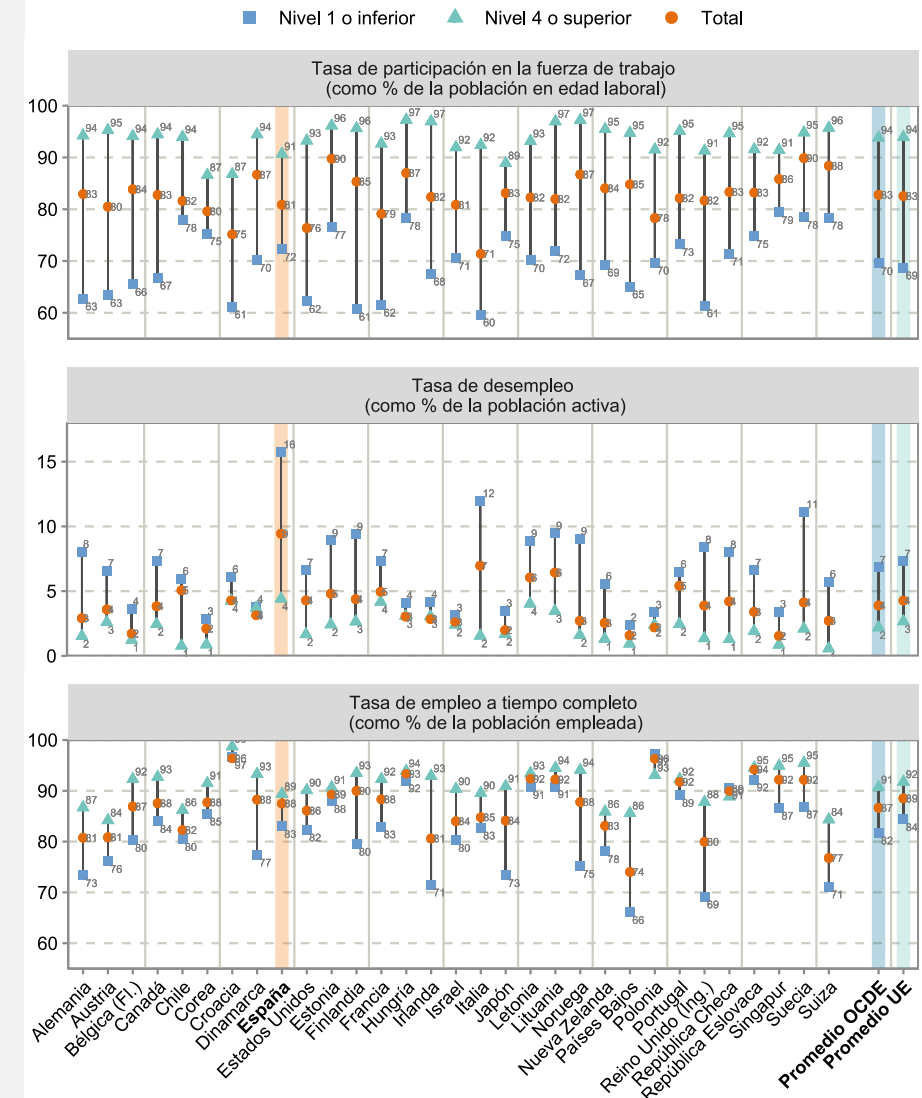
## Matemáticas: indicadores del mercado laboral

### A mayor nivel competencial, mayores beneficios en la empleabilidad y situación laboral de las personas adultas

En España, el 91 % de los adultos con mayor capacitación matemática se encuentran entre la población activa frente al 72 % con menos habilidades (18 puntos de diferencia). En la OCDE la diferencia entre ambos grupos es de 24 puntos (94 % y 70 % para cada grupo). (Panel 1)

Respecto a la tasa de paro, para la OCDE la diferencia es de 5 puntos porcentuales (7 % de tasa de desempleo para los trabajadores menos competentes frente al 2 % de los más competentes matemáticamente. España e Italia son los países con el mayor salto entre categorías, 11 y 10 puntos porcentuales respectivamente. (Panel 2)

En España, el 88 % de la población ocupada tiene un trabajo a tiempo completo: el 89 % de los trabajadores más competentes tiene un trabajo a tiempo completo, frente a los 83 % de los menos cualificados. En la OCDE, la diferencia es de 9 puntos porcentuales (91 % para los más capacitados frente al 82 % que se encuentran en los niveles inferiores). (Panel 3)

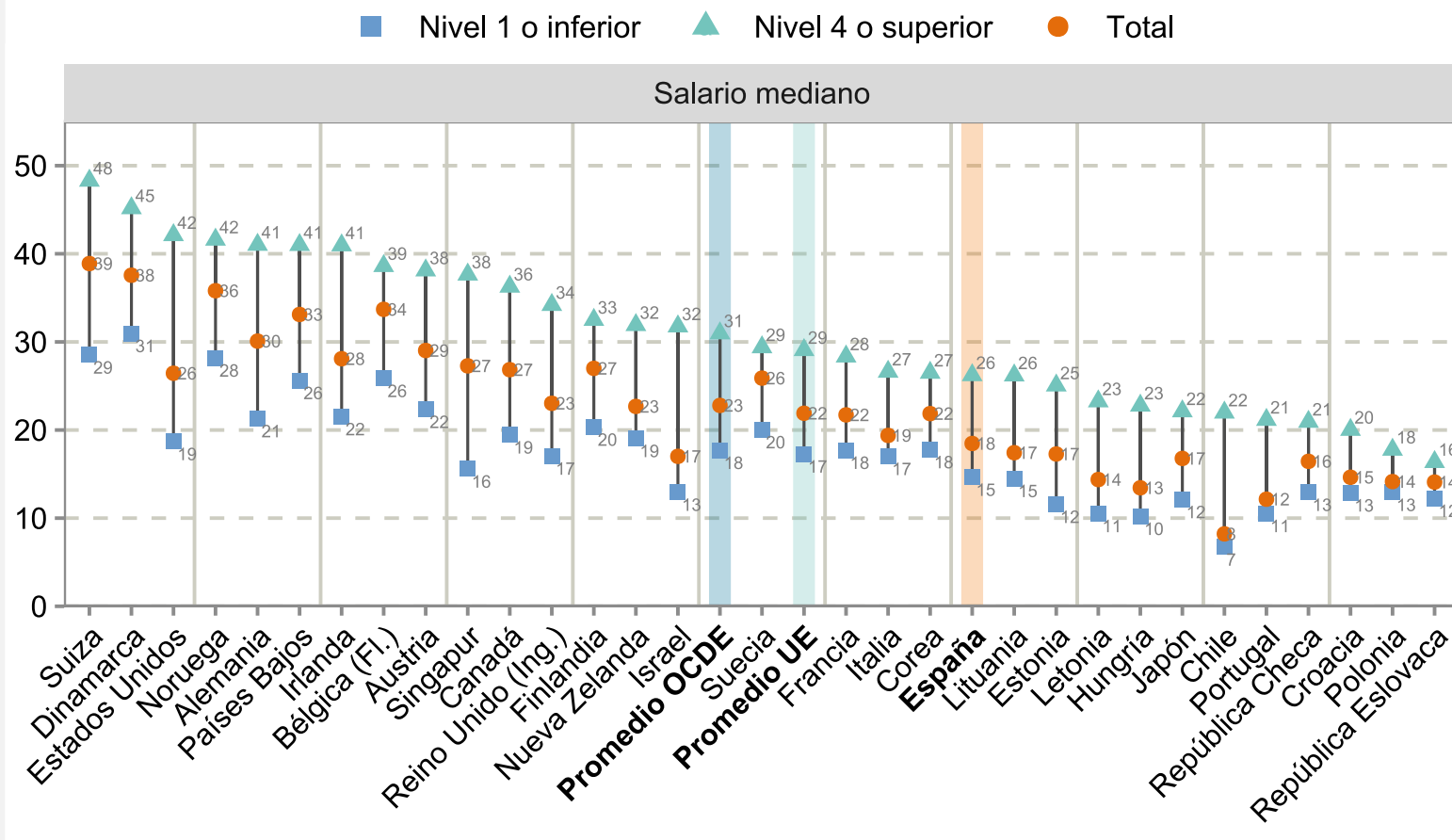


## Matemáticas: salarios medianos según capacidades matemáticas

El efecto del desarrollo competencial de los adultos también impacta en los rendimientos salariales de sus empleos



En España, el salario mediano por hora de las personas trabajadoras con mayores habilidades matemáticas es de 26 USD mientras que las menos capacitadas tienen un salario mediano de 15 USD, una diferencia de 11 puntos frente a los 13 del Promedio OCDE (31 USD – 18 USD)

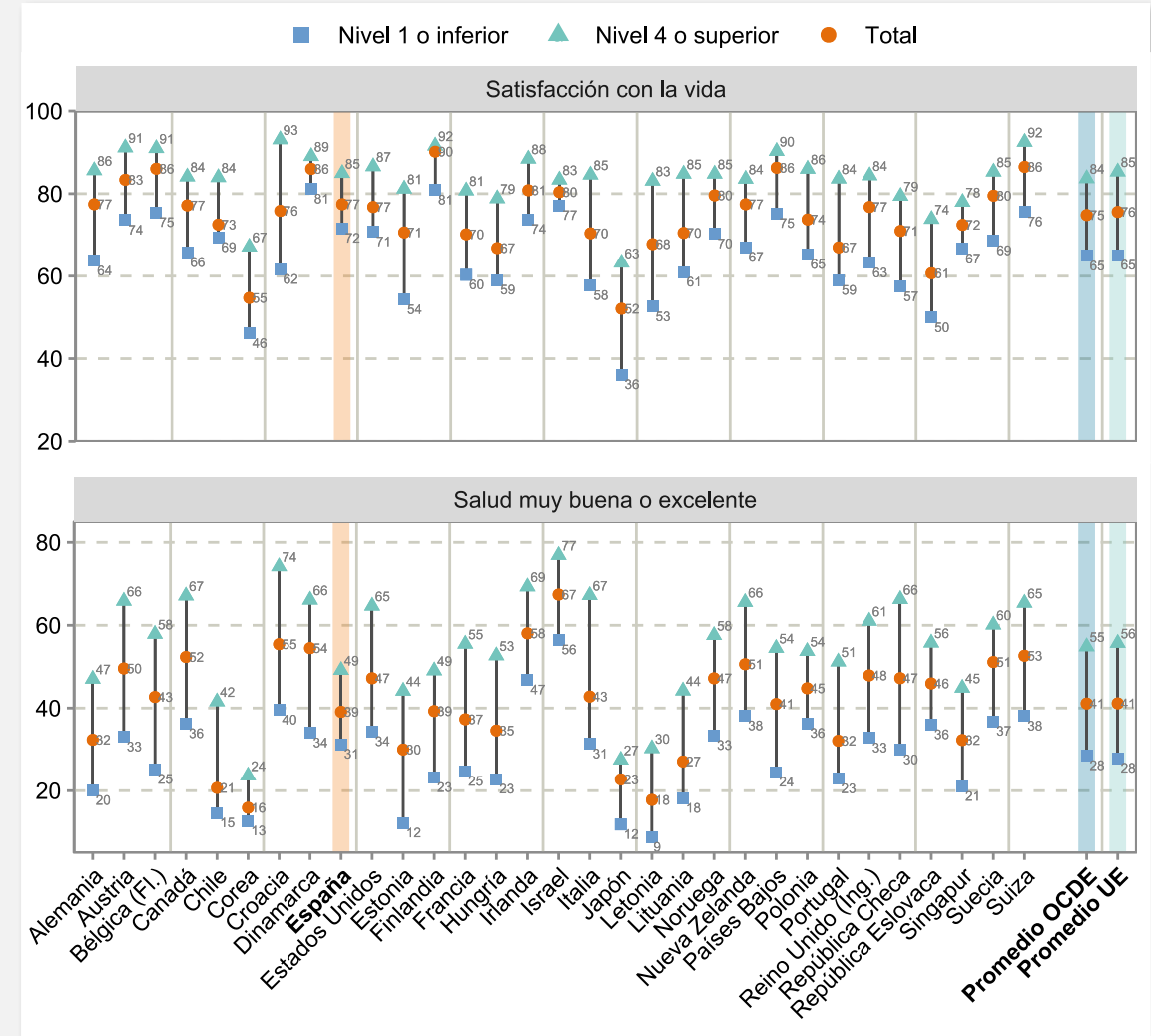


## Matemáticas: indicadores de bienestar

Las competencias matemáticas están estrechamente relacionadas con el bienestar individual (la salud autopercebida y la satisfacción vital) que declaran las personas adultas en PIAAC Ciclo 2

En España, el 77 % de la población adulta afirma estar satisfecha con la vida (Promedio OCDE 75 %) y el 39 % considera que su salud es excelente o muy buena (Promedio OCDE 41 %)

Sin embargo, entre las personas con menor nivel de competencias matemáticas los porcentajes son del 72 % en el indicador de satisfacción (-6 pts.) y del 31 % en el indicador de salud (-8 pts.) En la OCDE las diferencias en ambos indicadores son de -10 pts. para satisfacción y -13 pts. para salud



# Desajustes en el mercado laboral

Un buen ajuste de competencias se traduce en beneficios para el mercado laboral y, como no, para la población activa

## Cualificación:

«Si solicitara su trabajo a día hoy, ¿cuál sería la titulación necesaria, si la hubiera, para conseguir este puesto?»

En España, alrededor del **22 %** de los asalariados están **sobrecualificados** (media OCDE: 23 %), y otro **8 %** presentan **baja cualificación** (media OCDE: 9 %)

## Competencial:

«¿Se adecúan sus habilidades a los requerimientos de su trabajo actual?»

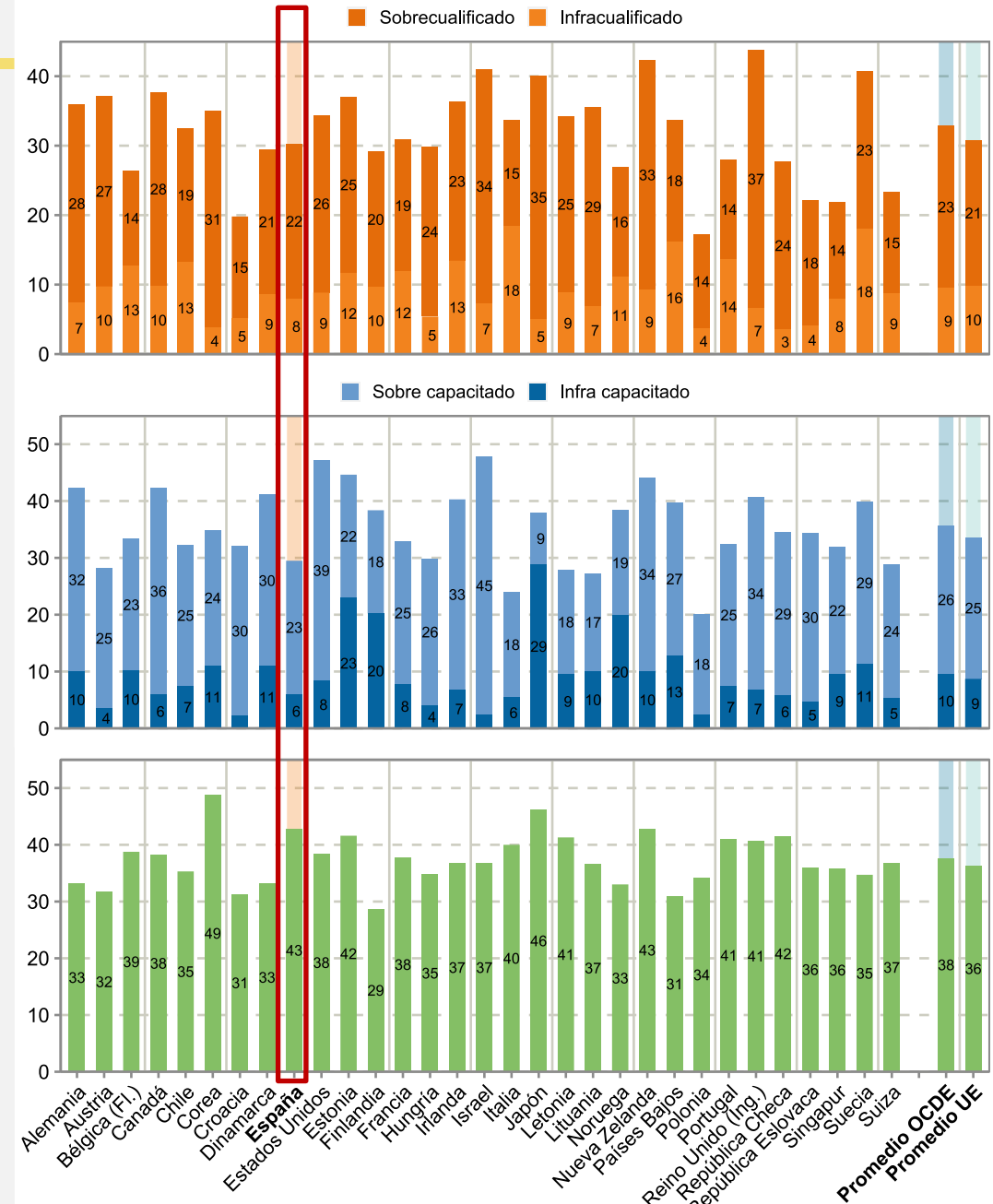
Alrededor del **6 %** de los adultos españoles en empleo afirman que algunas de sus competencias se hallan por debajo de lo requerido para su puesto de trabajo (media de la OCDE: 10 %)

## Campo de estudio:

«¿El área de estudio de su titulación más alta está relacionada con el ámbito más relevante de su trabajo actual?»

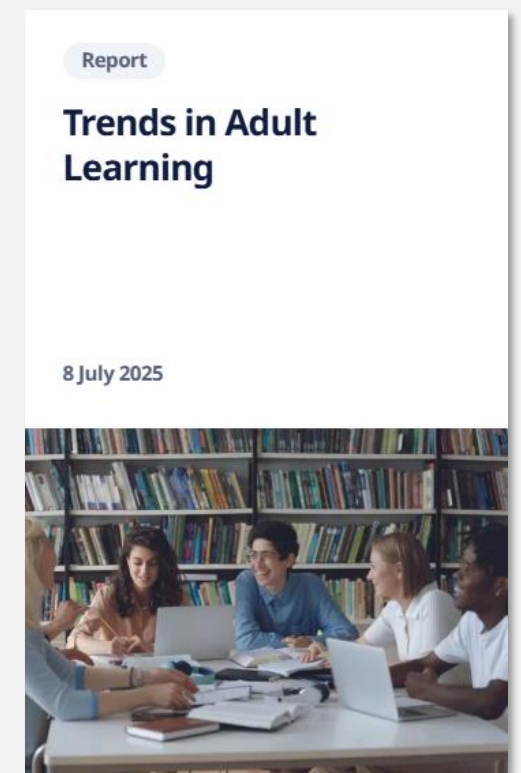
El **43 %** de los asalariados españoles, 5 puntos porcentuales más que el Promedio OCDE, están desajustados, dado que su titulación más alta no se relaciona directamente con el ámbito más relevante de su puesto de trabajo.

Desajustes laborales por cualificación, competencias y campo de estudio



## DIFUSIÓN E INVESTIGACIÓN: Informes temáticos OCDE

<https://www.oecd.org/en/about/programmes/piaac.html>



# DIFUSIÓN E INVESTIGACIÓN: Conferencia internacional, Madrid 11 y 12 diciembre

**Event**

## 7th International PIAAC Conference

From Data to Skills Policies

11-12 December 2025

Auditorium Ministerio de Cultura - Jorge Semprún  
C/ San Marcos, 40, Madrid, Spain



<https://www.oecd-events.org/7th-piaac-international-conference/>



# PIAAC – Programa para la Evaluación de Competencias de la Población Adulta Ciclo 2, 2023 - Resultados

**Muchas gracias**

## Más información:

Web del INEE  <https://www.educacionfpydeportes.gob.es/inee/evaluaciones-internacionales/piaac/piaac-2-ciclo.html>

OCDE  <https://www.oecd.org/en/about/programmes/piaac.html>